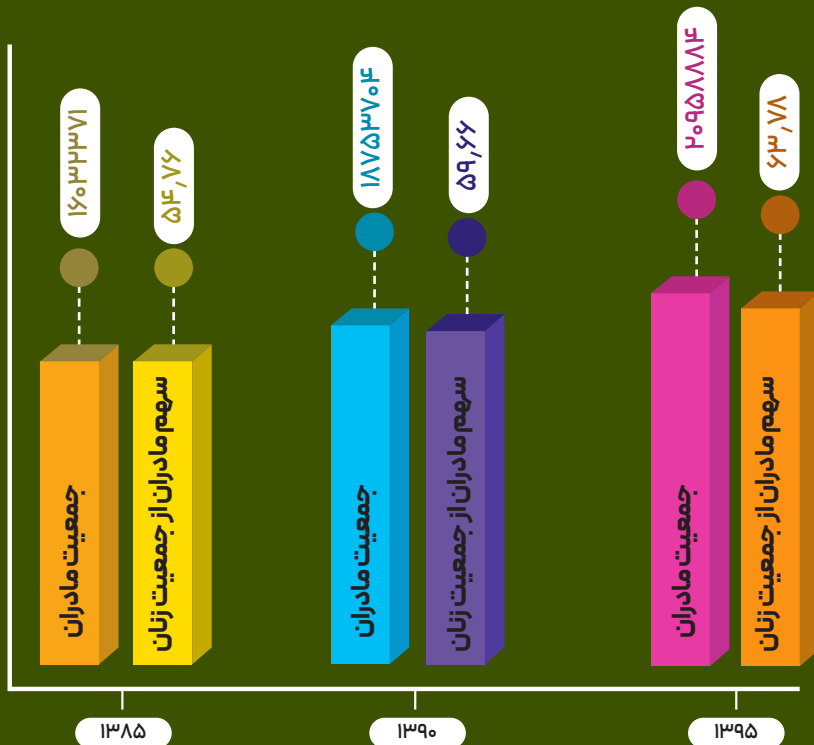


# سیمای مستاد ایرانی

DrPezeshkian.ir



## جمعیت مادران و سهم آنان از کل زنان



## گروه سنی مادران در تولد فرزند

این فرض که فرزندآوری زنان به تأخیر افتاده در ولادت‌های جاری قابل مشاهده است. یعنی اگر ولادت‌های ثبت‌شده‌ی یک سال را در نظر بگیریم، می‌بینیم که گروه سنی مادران در حال تغییر است. در سال ۱۴۰۰ بیشترین وقوع تولد مربوط به مادران ۳۰ تا ۳۴ ساله است، در حالی که این فراوانی در دو دهه‌ی پیش از آن مربوط به گروه سنی ۲۰ تا ۲۴ و ۲۵ تا ۲۹ ساله بوده است. پراکندگی سنین باروری، در سال ۱۴۰۰ نیز قابل مشاهده است. در حالی که در سال‌های ۱۳۸۵ تا ۱۳۹۵ یک نقطه‌ی اوج در سنین باروری قابل تشخیص است، روندها حکایت از کم‌رنگ‌تر شدن این نقطه‌ی اوج دارند.

### فراوانی ولادت به تفکیک گروه سنی مادران

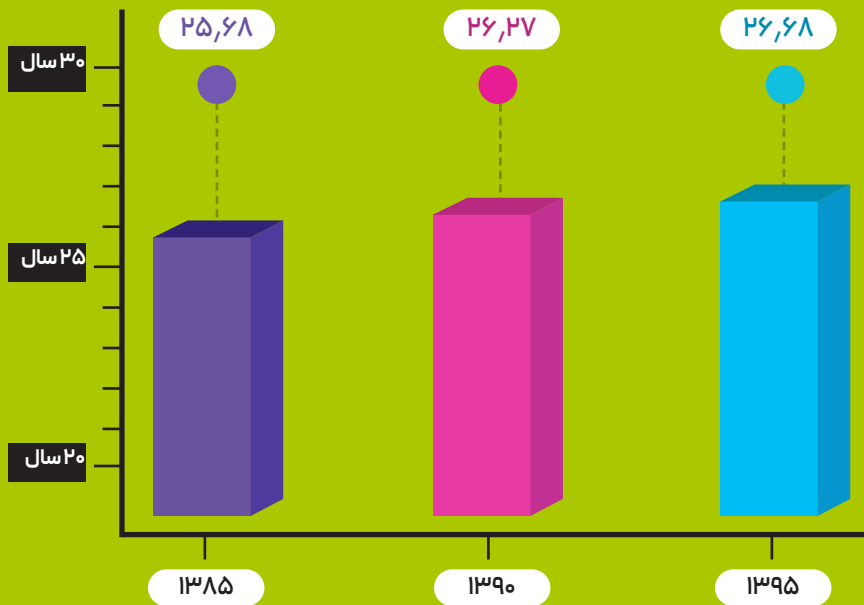
۱۳۸۵	۱۳۹۰	۱۳۹۵	۱۴۰۰	گروه سنی مادران
۳۴۵	۱۶۶۶	۱۵۵۶	۱۳۴۹	کمتر از ۱۵ سال
۱۱۳۹۱۲	۱۰۸۹۰۰	۹۰۷۱۷	۶۶۱۹۶	۱۹-۱۵
۳۶۲۹۰۶	۳۵۸۲۲۵	۳۰۱۵۰۱	۱۹۳۳۱۱	۲۴-۲۰
۳۵۱۷۳۸	۴۲۸۳۵۷	۴۵۴۱۳۱	۲۷۹۶۲۴	۲۹-۲۵
۲۰۹۷۵۱	۲۸۲۵۰۴	۳۹۴۴۲۱	۲۹۷۹۲۱	۳۴-۳۰
۹۱۷۳۹	۱۱۷۹۹۶	۱۹۱۲۳۲	۱۸۳۷۷۲	۳۹-۳۵
۱۹۱۴۳	۲۶۱۴۰	۴۲۳۰۷	۴۶۶۶۵	۴۴-۴۰
۲۲۶۴	۱۹۲۱	۳۰۸۰	۳۵۲۳	۴۹-۴۵

## میانگین سن مادری

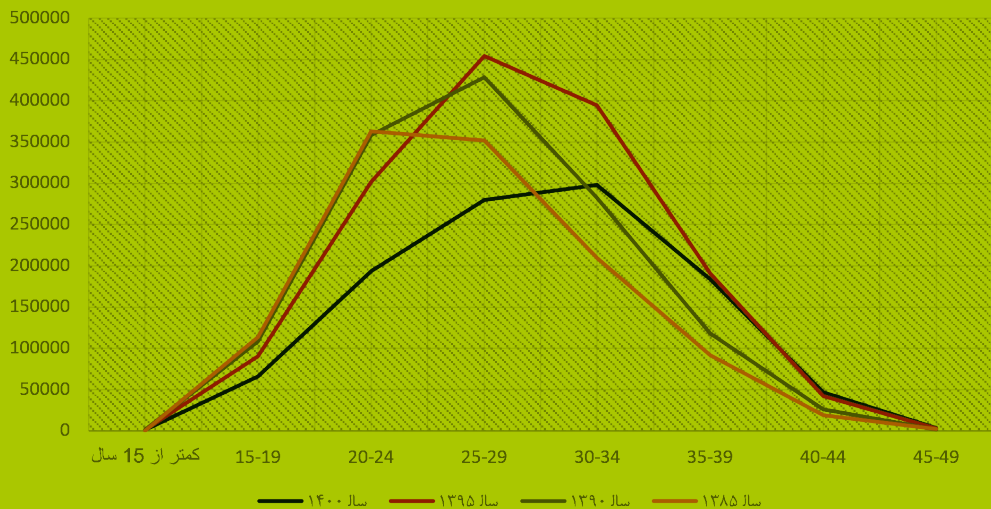
شاخصی که تغییرات گروه سنی مادران را خلاصه می‌کند، میانگین سن زنان در نخستین فرزندآوری است. این شاخص، امکان مقایسه‌های بین‌المللی و دوره‌های زمانی مختلف را تسهیل می‌کند. برای مبنای میانگین سن مادری را در سال‌های ۱۳۸۵، ۱۳۹۰ و ۱۳۹۵ محاسبه کرده‌ایم. جدول زیر، نمایانگر جهت روبه‌بالای میانگین سن فرزندآوری در دو دهه‌ی اخیر بوده است. البته پیداست که این تغییر سرعت کمی دارد و تفاوت زیادی میان دو سرشماری دیده نمی‌شود، اما اگر می‌توانستیم این تحولات را در بلندمدت دنبال کنیم، تغییرات آن مشهودتر بود.

## میانگین سن زنان در نخستین فرزندآوری ▼

(میانگین سن مادری)

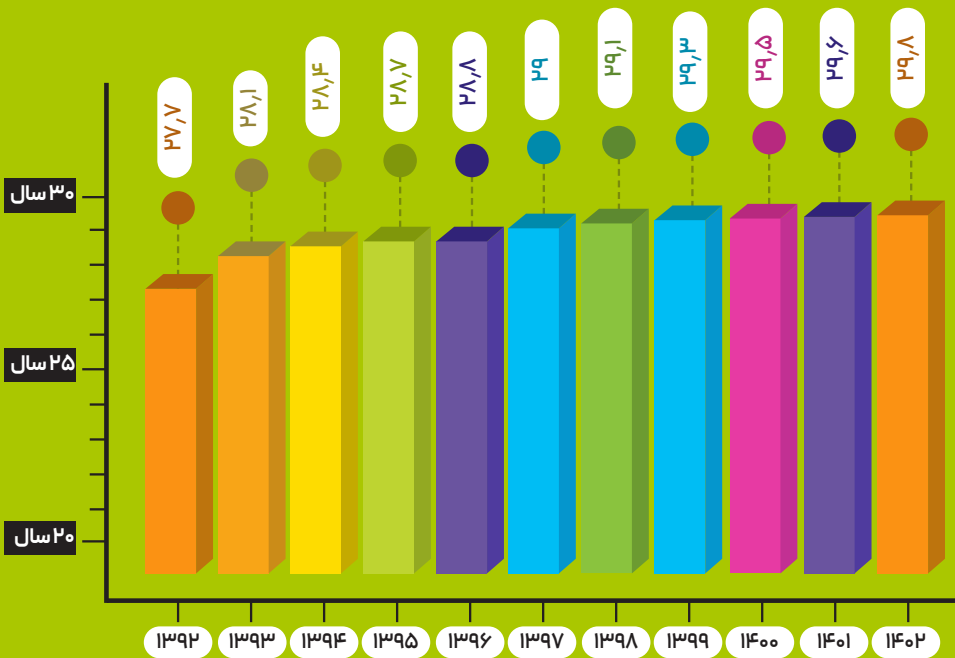


## تغییرات روند فراوانی ولادت برحسب گروه سنی مادران ▼



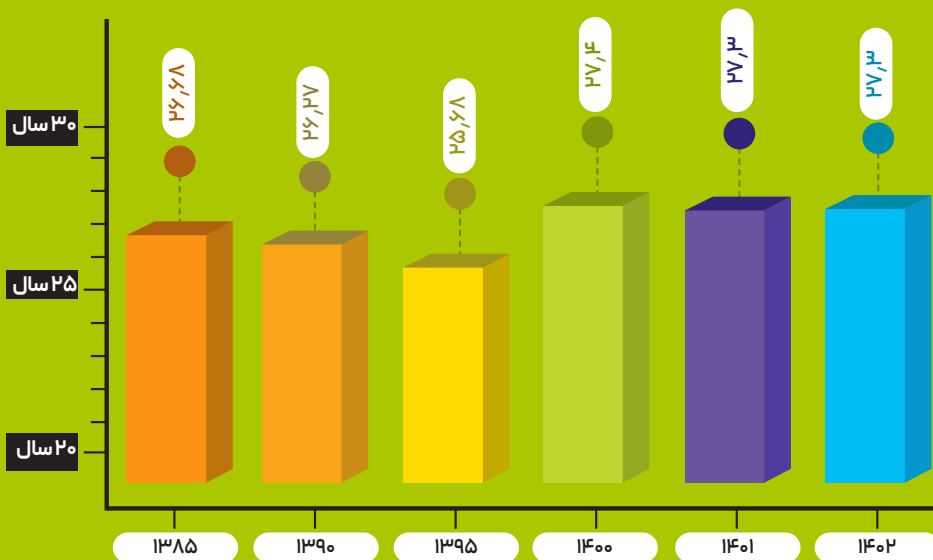
## میانگین سن مادر در ولادت فرزند ▼

(منبع: درگاه آمارهای انسانی ثبت احوال)



## میانگین سن مادر در ولادت اولین فرزند ▼

(منبع: درگاه آمارهای انسانی ثبت احوال)





نام‌گذاری روز ولادت حضرت فاطمه زهرا (سلام الله علیها) به عنوان روز مادر در کشور، ایشان را پیش از پیش به عنوان الگویی تمام عیار و بی‌خدشه به یاد ایرانیان می‌آورد.

اولین سند رسمی ولادت در کشور برای «فاطمه» ایرانی در سوم دیماه ۱۲۷۹ به ثبت رسیده است. و همچنان در تمامی ادوار نام مبارک فاطمه محبوب‌ترین نام نزد ایرانیان بوده است.

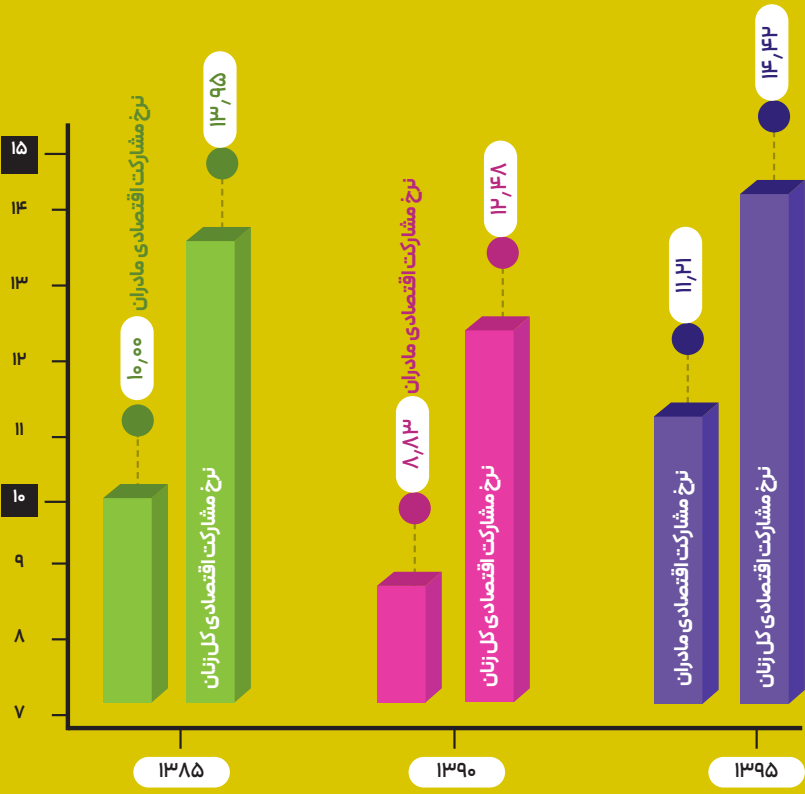
منبع: کتاب مادر\_آمارد فتر آمار و اطلاعات جمعیتی و مهاجرت سازمان ثبت

احوال کشور

تألیف: صدیقه امیدوار منیژه، امیر خسروی حدیث بارانی، آمنه خطیبی

## اشتغال مادران

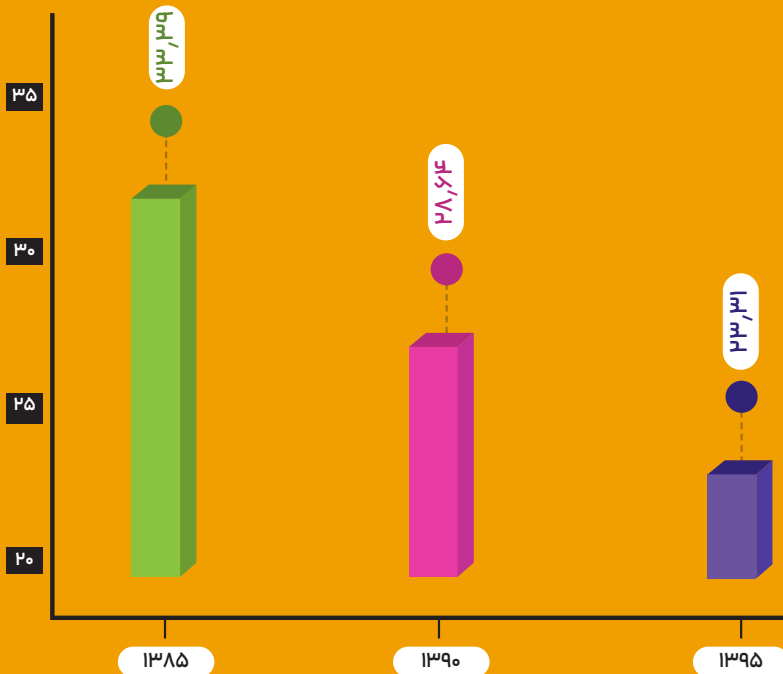
زنان در چند دهه‌ی گذشته همواره سهم مشارکت اقتصادی پایینی داشته‌اند. همین مسئله را درباره‌ی مادران واکاوی کرده‌ایم. یافته‌ها نشان می‌دهند که سهم مشارکت اقتصادی مادران نسبت به کل زنان پایین‌تر هم بوده است. در بازه‌ی ۱۳۸۵-۱۳۹۵ این اختلاف در حدود ۳ تا ۴ درصد متغیر بوده است. البته به نظر می‌رسد این تفاوت، اندکی کاهش را نشان می‌دهد. یعنی مادران نسبت به گذشته، بیشتر اشتغال به‌کار دارند و یا حداقل درجست‌وجوی کار هستند.



## تحصیلات مادران

میزان باسوادی زنان تقریباً برآورد خوبی از روندهای این پدیده در میان مادران است. با این حال، عوامل مختلفی وجود دارد که می‌تواند این میزان را برای مادران متفاوت کند. در ادامه سهم مادران بی‌سواد در سال‌های ۱۳۸۵ تا ۱۳۹۵ آمده، می‌بینیم که تفاوت چشمگیری با سهم بی‌سوادی در میان کل زنان وجود دارد. در سال ۱۳۸۵ این اختلاف بیشتر از دو سرشماری بعدی بوده، که روایتگر یک روند است. به عبارتی در دهه‌های اخیر اختلاف میزان باسوادی مادران در مقایسه با کل زنان، در حال کاهش بوده است.

## سهم مادران بی‌سواد از کل مادران ▼



## سهم مادران باسواد بر حسب مدرک تحصیلی ▼

سال سرشماری	سال ۱۳۸۵	سال ۱۳۹۰	سال ۱۳۹۵	مدرک تحصیلی
	۳۸,۶۷	۳۳,۳۴	۲۹,۰۳	سهم ابتدایی
	۲۱,۰۷	۲۱,۰۸	۱۷,۶۲	راهنمایی
	۲۷,۷۰	۳۱,۱۱	۳۵,۳۰	متوسطه و پیش دانشگاهی
	۹,۷۸	۱۳,۰۷	۱۷,۸۰	عالی



**DrPezeshkian.ir**

پایگاه اطلاع رسانی دکتر مسعود پزشکیان

دی ۱۴۰۳